

Sposób oznakowania i zgłaszanie przeszkód lotniczych.



Urząd
Lotnictwa
Cywilnego

12.04.2024 r.





PLAN PREZENTACJI

1. Podstawy prawne ws. oznakowania przeszkód lotniczych.
2. Wymagania formalne dotyczące oznakowania przeszkodowego.
3. Sposoby i rodzaje oznakowania dziennego i nocnego przeszkód lotniczych.
4. Zgłaszanie przeszkód lotniczych.

PODSTAWY PRAWNE

Rozporządzenie Komisji (UE) nr 139/2014 z dnia 12 lutego 2014 r.

Ustawa z dnia 3 lipca 2002 r. Prawo lotnicze (dalej jako: „Ustawa”).

Rozporządzenie Ministra Infrastruktury z dnia 12 stycznia 2021 r. w sprawie przeszkód lotniczych, powierzchni ograniczających przeszkody oraz urządzeń o charakterze niebezpiecznym (dalej jako: „Rozporządzenie”).

Ustawa z dnia 3 lipca 2002 r. Prawo lotnicze.

Przeszkodami lotniczymi są objekty:

- 1) wyższe niż wysokości określone przez wyznaczone powierzchnie ograniczające przeszkody,
- 2) o wysokości od 100 m powyżej poziomu otaczającego terenu lub wody, zlokalizowane na terytorium Rzeczypospolitej Polskiej oraz na obszarze wyłącznej strefy ekonomicznej Rzeczypospolitej Polskiej,
- 3) występujące w pasie drogi startowej bez względu na ich wysokość,
- 4) inne niż objekty, o których mowa powyżej, ale które zostały uznane przez Prezesa Urzędu, Ministra Obrony Narodowej albo ministra właściwego do spraw wewnętrznych za przeszkodę lotniczą ze względu na potencjalne zagrożenie dla ruchu statków powietrznych.



Ustawa z dnia 3 lipca 2002 r. Prawo lotnicze.

Przeszkody lotnicze oznakowuje się, z uwzględnieniem przepisów wydanych na podstawie Rozporządzenia, chyba że nie podlegają oznakowaniu na podstawie tych przepisów albo zostały zwolnione z obowiązku oznakowania przez:

- 1) Ministra Obrony Narodowej – w określonych przypadkach,
- 2) Ministra właściwego do spraw wewnętrznych – w określonych przypadkach,
- 3) Prezesa Urzędu – w przypadkach innych niż określone w pkt 1 i 2, z tym że zwolnienie z obowiązku oznakowania przeszkód lotniczych, o których mowa w Ustawie (od 100 m), następuje po uzgodnieniu z Ministrem Obrony Narodowej i ministrem właściwym do spraw wewnętrznych.

Ustawa z dnia 3 lipca 2002 r. Prawo lotnicze.

Do oznakowania przeszkody lotniczej jest zobowiązany:

- 1) właściciel nieruchomości, użytkownik wieczysty albo osoba, której przysługują ograniczone prawa rzeczowe do nieruchomości, w zależności od tego, kto faktycznie włada nieruchomością, na której znajduje się przeszkoda lotnicza,
- 2) zarządzający lotniskiem ... , w którego granicach powierzchni ograniczających przeszkody znajduje się przeszkoda lotnicza – w przypadku braku osoby, o której mowa w pkt 1, albo gdy miejsce pobytu tej osoby nie jest znane i nie jest możliwe do ustalenia,
- 3) zarządzający lotniskiem ... , w którego granicach powierzchni ograniczających przeszkody znajduje się przeszkoda lotnicza, jeżeli obiekt wcześniej niebędący przeszkodą lotniczą stał się nią w wyniku budowy, rozbudowy lub zmiany cech lotniska,
- 4) wnioskodawca w sprawach, o których mowa w ustawie (inne uznane obiekty), a w przypadku gdy postępowanie zostało wszczęte z urzędu – posiadacz nieruchomości, na której znajduje się przeszkoda lotnicza,
- 5) podmiot, który uzyskał pozwolenie na wznoszenie lub wykorzystywanie sztucznych wysp, konstrukcji i urządzeń w polskich obszarach morskich, (...).



Ustawa z dnia 3 lipca 2002 r. Prawo lotnicze.

Prezes Urzędu, Minister Obrony Narodowej oraz minister właściwy do spraw wewnętrznych, w drodze decyzji administracyjnej, zwalnia z obowiązku oznakowania przeszkody lotniczej albo zezwala na zmianę sposobu lub rodzaju jej oznakowania, w przypadkach określonych w przepisach wydanych na podstawie rozporządzenia, jeżeli nie spowoduje to obniżenia bezpieczeństwa żeglugi powietrznej lub wynika to ze względów technicznych przeszkody lotniczej.

Rozporządzenie Ministra Infrastruktury w sprawie przeszkód lotniczych, powierzchni ograniczających przeszkody oraz urządzeń o charakterze niebezpiecznym

Rozporządzenie określa m.in. :

- 1) sposób i rodzaj oznakowania przeszkód lotniczych;
- 2) sposób i warunki udzielania zwolnień z obowiązku oznakowania przeszkód lotniczych i zezwoleń na zmianę sposobu lub rodzaju ich oznakowania;
- 3) rodzaje przeszkód lotniczych niepodlegających zgłoszeniu lub oznakowaniu;
- 4) sposób i terminy zgłaszania przeszkód lotniczych oraz urządzeń o charakterze niebezpiecznym, zakres informacji podlegających zgłoszeniu oraz sposób przekazywania informacji do publikacji w Zintegrowanym Pakiecie Informacji Lotniczych, o którym mowa w ustawie;
- 5) sposób prowadzenia ewidencji przeszkód lotniczych;
- 6) informacje ujęte w ewidencji przeszkód lotniczych podlegające udostępnieniu.

Rozporządzenie Ministra Infrastruktury w sprawie przeszkód lotniczych, powierzchni ograniczających przeszkody oraz urządzeń o charakterze niebezpiecznym

Oznakowanie przeszkód lotniczych wykonuje się w sposób wskazujący położenie przeszkód lotniczych, ich ogólny kształt i rozmiary, zapewniający niezakłóconą widoczność przeszkód lotniczych w dzień i w nocy ze statku powietrznego zbliżającego się do przeszkody lotniczej z dowolnego kierunku.

Oznakowanie przeszkód lotniczych składa się z oznakowania dziennego i nocnego.

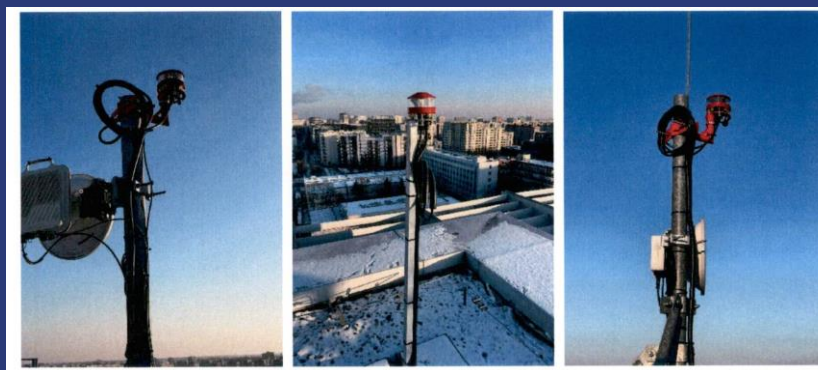


NADZÓR NAD OZNAKOWANIEM PRZESZKODOWYM

Oznakowanie i utrzymanie dziennych i nocnych znaków przeszkodowych niezbędnych do oznakowania może być zapewnione przez właściciela terenu, władze lokalne lub zarządzającego portem lotniczym.

Ten ostatni w ramach przeprowadzanych kontroli i monitorowania przeszkód lotniczych zlokalizowanych na lotnisku i w granicach powierzchni ograniczających powinien podejmować stosowne działania w celu naprawy uszkodzonych świateł.

Celowe jest stosowanie na wysokich obiektach świateł przeszkodowych podwójnych, wyposażonych w automatyczny przełącznik, który włącza w obwód elektryczny drugie światło jeżeli pierwsze uległo uszkodzeniu. To rozwiązanie daje większą gwarancję ciągłego funkcjonowania świetlnego oznakowania przeszkód i w efekcie zmniejsza częstotliwość koniecznego przybywania w celu wymiany przepalonych lamp





ZGŁASZANIE PRZESZKÓD LOTNICZYCH DO ULC

Zgłoszenia dokonuje:

- 1) właściciel nieruchomości, użytkownik wieczysty albo osoba, której przysługują ograniczone prawa rzeczowe do nieruchomości, w zależności od tego, kto faktycznie włada nieruchomością, na której znajduje się przeszkoda lotnicza,
- 2) zarządzający lotniskiem, w którego granicach powierzchni ograniczających przeszkody znajduje się przeszkoda lotnicza,
- 3) podmiot, który doprowadził do powstania obiektu (o charakterze czasowym),
- 4) podmiot, który uzyskał pozwolenie na wznoszenie lub wykorzystywanie sztucznych wysp, konstrukcji i urządzeń w polskich obszarach morskich - w przypadku przedsięwzięć zlokalizowanych na obszarach morskich Rzeczypospolitej Polskiej.



ZGŁASZANIE PRZESZKÓD LOTNICZYCH DO ULC

Zgłoszenie nowej przeszkody / Aktualizacja wykazu przeszkód lotniczych = związane jest ze zmianą danych rejestrowych lotniska.

Dokumenty, materiały, informacje - niezbędne do prawidłowego zgłoszenia/aktualizacji:

- formularz zgłoszenia przeszkód lotniczych [w formie elektronicznej plik .xlsx oraz podpisany (wystarczy pierwsza zakładka METADANE) w formie papierowej lub .pdf],
- operat pomiarowy podpisany przez uprawnionego geodetę (przy zgłoszeniu nowej przeszkody, aktualizacji współrzędnych i wysokości przeszkód już zgłoszonych),
- dokumentacja zastosowanego oznakowania przeszkody,

+ Dokumentacja niezbędna do zmiany danych rejestrowych lotniska:

- wniosek, opłata lotnicza, ewentualne pełnomocnictwo i opłata za pełnomocnictwo,
- teczka rejestracyjna,
- mapa w skali 1:25 000 z naniesionymi powierzchniami ograniczającymi przeszkody na lotnisku i w jego otoczeniu, z uwzględnieniem istniejących przeszkód lotniczych.



ZGŁASZANIE PRZESZKÓD LOTNICZYCH DO ULC

Formularz zgłoszenia przeszkód lotniczych

Wszystkie **zmiany** w wykazie przeszkód lotniczych (nowe przeszkody, usunięte, wszelkie zmiany np. współrzędnych, nazwy, wysokości, oznakowanie) powinny być naniesione na formularz zgłoszenia przeszkód.

aktualna wersja tu:

<https://www.ulc.gov.pl/pl/lotniska/zgłaszanie-przeszkod-lotniczych>



Lp. przeszkody	Identyfikator ULC [podaj jeśli znany] [AIP AD 2.10/ ENR 5.A]	Identyfikator pomocniczy [np. 4 Tacsu] [Rejestracyjny]	Szczegółowy opis przeszkody	Typ [nie zawierać prógów wartości liczebniczych, przedstawione w wykazie WYŁIENIA]	Geometria	Właściciel przeszkody [ale nie zawierać terenu pod nią...]	Miejscowość	Obręb ewidencyjny	Nr ewidencyjny działki	Współrzędne w układzie WGS-84		Wysokość konstrukcji [m n.p.t.]	Rzędna terenu PL-KRON86-NH Kronstadt [m n.p.m.]	Wysokość konstrukcji + rzędna PL-KRON86-NH Kronstadt [m n.p.m.]	Wysokość konstrukcji + rzędna PL-KRON86-NH Kronstadt [stopny]	Rzędna terenu PL-EVRF2007-NH Amsterdam [m n.p.m.]	Wysokość konstrukcji + rzędna PL-EVRF2007-NH Amsterdam [m n.p.m.]	Wysokość konstrukcji + rzędna PL-EVRF2007-NH Amsterdam [stopny]	Promień zasięgu poziomego przeszkody [m]	Lp. przeszkody		
										dlugość geogr.	szerokość geogr.											

ZGŁASZANIE PRZESZKÓD LOTNICZYCH DO ULC - braki, błędy, uwagi

Zaobserwowane częste błędy w wypełnianiu Formularza zgłoszenia przeszkód lotniczych:

Pierwsza zakładka METADANE:

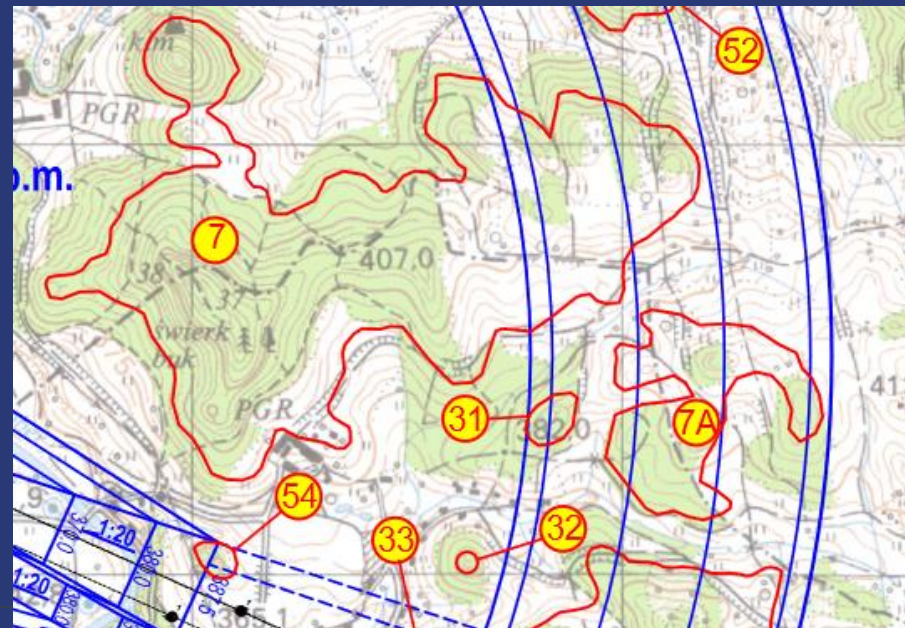
- nie wypełniona,
- wypełniona ale brak podpisów (geodeta uprawniony lub Zarządzający lotniskiem lub przedstawiciel Zarządzającego lotniskiem upoważniony do reprezentowania).

Załącznik nr		miejsce na pieczętkę/podpis ZGŁASZAJĄCEGO		FORMULARZ.XLS podpisany kwalifikowanym podpisem elektronicznym, podpisem zaufanym albo podpisem osobistym należy przestać poprzez ePUAP. W przypadku braku skrytki ePUAP FORMULARZ.xls należy przestać na adres: kancelaria@ulc.gov.pl, a podpisaną dokumentację dostarczyć/wysłać do	
METADANE opis zgłaszanych danych lot.					
Data zgłoszenia/przetworzenia					
Nieformalna nazwa danych					
Identyfikator źródła danych (do stosowania w celach referencji "...dotyczy danych:")					
Krótki opis danych					
Zmiany wprowadzone do danych (historia) - amendments made to the data, - persons or organisations that have interacted with the data and when,					
Załączniki (w tym operat techniczny)					
		Zgłaszający		Twórca danych (a) the data originator of the data	
Nazwisko i imię / Nazwa firmy					

ZGŁASZANIE PRZESZKÓD LOTNICZYCH DO ULC - braki, błędy, uwagi

Druga zakładka Dane przeszkodowe:

- powinny być umieszczone zgłaszane przeszkody, przeszkody w których nastąpiły zmiany oraz usunięte przeszkody – **NIE WPISYWAĆ PRZESZKÓD W KTÓRYCH NIC NIE AKTUALIZUJEMY**,
- w przekazywanych formularzach brak informacji takich jak: Właściciel przeszkody, Miejscowość, Nr ewidencyjny działki, Promień zasięgu poziomego przeszkody [m].....,
- przeszkody rozległe muszą być zgłaszane.



12.04.2024

ZGŁASZANIE PRZESZKÓD LOTNICZYCH DO ULC - braki, błędy, uwagi

Przeszkody rozległe

Od wejścia w życie *Rozporządzenia Ministra Infrastruktury z dnia 12 stycznia 2021 r. w sprawie przeszkód lotniczych, powierzchni ograniczających oraz urządzeń o charakterze niebezpiecznymi (Dz. U. z 2021 r. poz. 264)*, wskazanym jest, aby podawać co najmniej dwa rekordy opisujące przeszkodę:

- pkt centralny + zasięg przeszkody (w przypadku obiektu, który można opisać za pomocą koła, głównie obiekty budowlane, budynki),
- pkt najwyższy – czyli ten punkt przeszkody, który ma najwyższą wysokość powyżej powierzchni ograniczających przeszkody.

W przypadku, gdy obiektu nie można przedstawić za pomocą koła, np. rozległe grupy drzew należy wtedy zastosować drugi sposób opisywania przeszkody, czyli podanie punktu najwyższego oraz punktów opisujących kontur przeszkody, w tym przypadku wskazana jest numeracja:

- pkt najwyższy – nr przeszkody (np. 100),
- pkt konturu – numer przeszkody + litera (np. 100a, 100b, 100c i tak cały kontur).

ZGŁASZANIE PRZESZKÓD LOTNICZYCH DO ULC - braki, błędy, uwagi

Lp. przeszkody	Identyfikator ULC [podać jeśli znany] [AIP AD 2.10/ ENR 5.4]	Identyfikator pomocniczy [np. z Teczki Rejestracyjnej]	Szczegółowy opis przeszkody	Typ (nie zostaną przyjęte wartości inne niż przedstawione w arkuszu WYLICZENIA)	Geometria	Właściciel przeszkody (ale nie zawsze terenu pod nią ...)	Miejscowość	Obręb ewidencyjny	Nr ewidencyjny działki	Współrzędne w układzie WGS-84						Wysokość konstrukcji [m n.p.t.]
										długość geogr.			szerokość geogr.			
										°	'	''	°	'	''	
47		51	Drzewa	Drzewa - centroida	poligon	Skarb Państwa PGL Lasy Państwowe	Grabary	23	26	15	47	52,04	50	54	28,39	22,00
		51a	Drzewa	Inne	poligon	Skarb Państwa PGL Lasy Państwowe	Grabary	23	26	15	47	49,10	50	54	49,10	
		51b	Drzewa	Inne	poligon	Skarb Państwa PGL Lasy Państwowe	Grabary	23	26	15	47	52,52	50	54	28,90	
		51c	Drzewa	Inne	poligon	Skarb Państwa PGL Lasy Państwowe	Grabary	23	26	15	47	52,72	50	54	25,74	
		51d	Drzewa	Inne	poligon	Skarb Państwa PGL Lasy Państwowe	Grabary	23	26	15	47	50,04	50	54	25,77	
		51e	Drzewa	Inne	poligon	Skarb Państwa PGL Lasy Państwowe	Grabary	23	26	15	47	47,73	50	54	28,60	
	51f	Drzewa	Inne	poligon	Skarb Państwa PGL Lasy Państwowe	Grabary	23	26	15	47	48,00	50	54	29,52		

W przypadku przeszkód rozległych, zapisy w dokumentacji rejestracyjnej (czyli w teczce rejestracyjnej i na mapie 1:25 000 z powierzchniami ograniczającymi przeszkody) pozostają bez zmian.

Należy podawać najwyższy punkt przeszkody (w przypadku obszarów zadrzewionych - wysokość najwyższego drzewa, w przypadku budynków wysokość najwyższej dominanty, anteny czy komina). W przypadku wysokości powyżej powierzchni ograniczających, to ile przebija przeszkoda w najwyższym punkcie.

Opis przeszkody kilkoma rekordami wykorzystywany tylko w arkuszu zgłoszenia przeszkód lotniczych do tworzenia bazy ULC i PAŻP.

DZIĘKUJĘ ZA UWAGĘ

Wioleta Stankowska
Naczelnik Inspektoratu Rejestru Lotnisk i Ewidencji Lądowisk
Departament Lotnisk

tel. +48 (22) 520 74 59, tel. kom. +48 606 987 786

e-mail: wstankowska@ulc.gov.pl

PYTANIA KIEROWAĆ NA ADRES: ltl@ulc.gov.pl