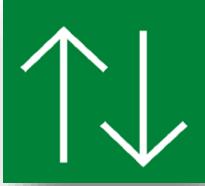
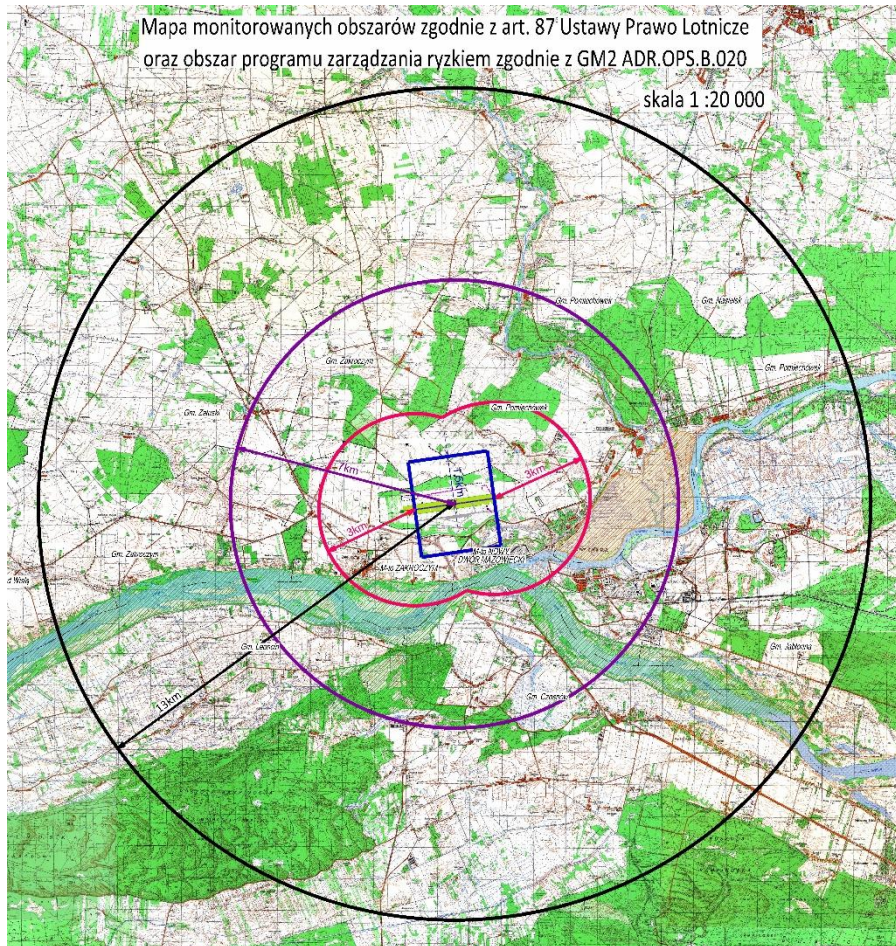




Przyroda ożywiona w Porcie Lotniczym Warszawa/Modlin



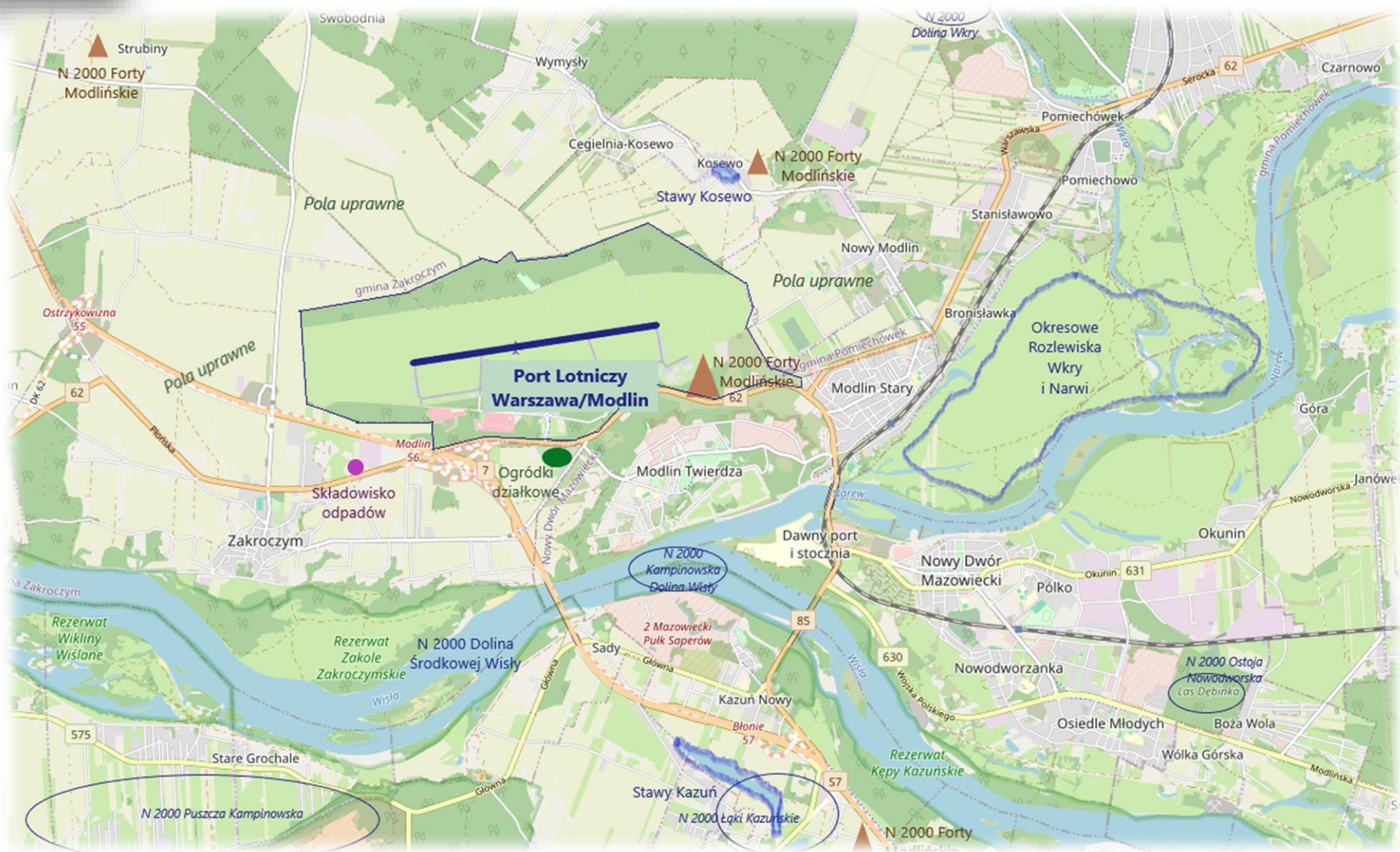
Mapa terenów objętych kontrolą -PL Warszawa/Modlin



- do 3 km od progu i końca drogi startowej lotniska i 1,5 km od osi drogi startowej lotniska, po obu stronach tej drogi;
- do 7 km od punktu odniesienia lotniska ujawnionego w rejestrze lotnisk,
- do 13 km od punktu odniesienia lotniska ujawnionego w rejestrze lotnisk,



Otoczenie PL Warszawa/Modlin





Rozlewiska Wkry i Narwi tzw. Mokradła

Poziom wody na łąkach jest kluczowym czynnikiem wpływającym na występowanie ptaków na tym terenie.



We wcześniejszych latach, Narew i Wkra regularnie wylewały wczesną wiosną, zalewając okoliczne łąki, a rozlewiska utrzymywały się do maja.

W ostatnich latach woda obecna jest zwykle tylko w starorzeczach.



Rozlewiska Wkry i Narwi tzw. Mokradła



Największe koncentracje ptaków na Mokradłach obserwuje się w okresie od zimy do wczesnej wiosny oraz jesienią.

Liczne wiosenne koncentracje gęsi – białoczelnej i zbożowej/tundrowej oraz kaczek (świstunów, gągoła) były w ostatnich latach znacząco mniejsze.

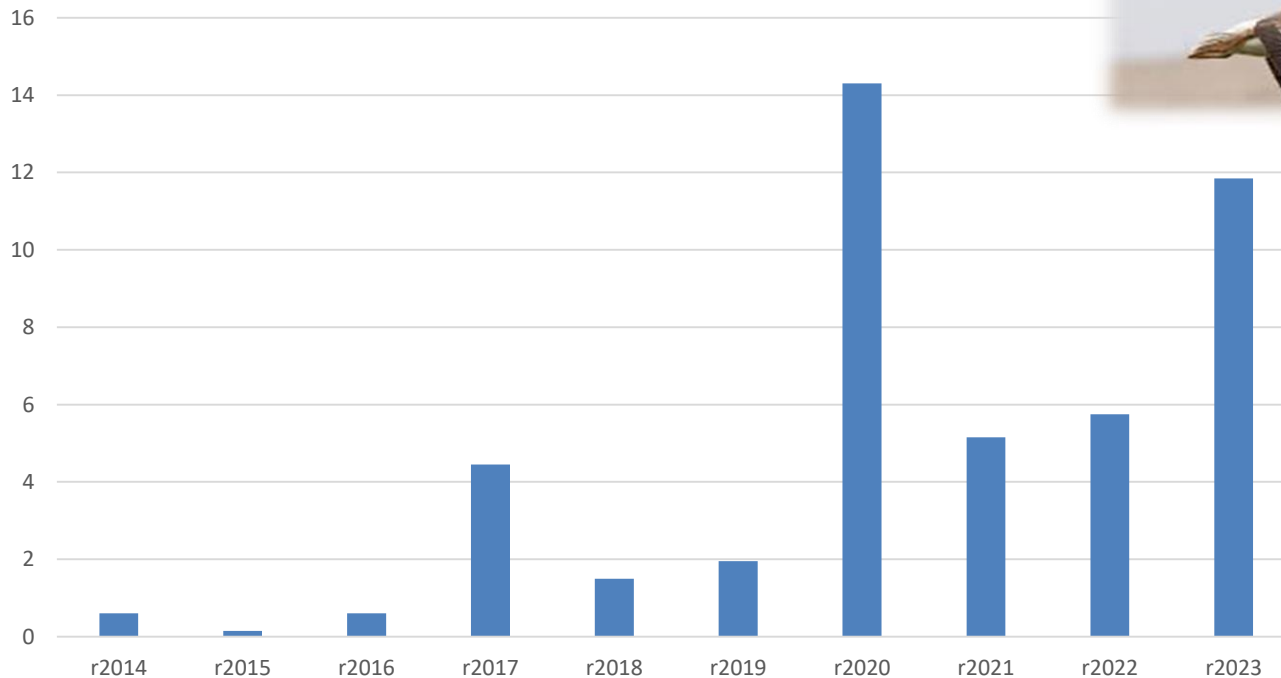
To samo dotyczyło pojawiających się wiosną na Mokradłach siewkowców i bekasowców.

Niska liczebność ptaków wodno-błotnych w okresie wiosennej migracji wynikała z niekorzystnych w ostatnich latach warunków hydrologicznych.



Rozlewiska Wkry i Narwi tzw. Mokradła

Nastąpił bardzo wyraźny wzrost liczebności przelotnych gęgaw po r. 2019.
Przyczyna: wykształcenie zimowiska gęgaw w dol. Narwi.

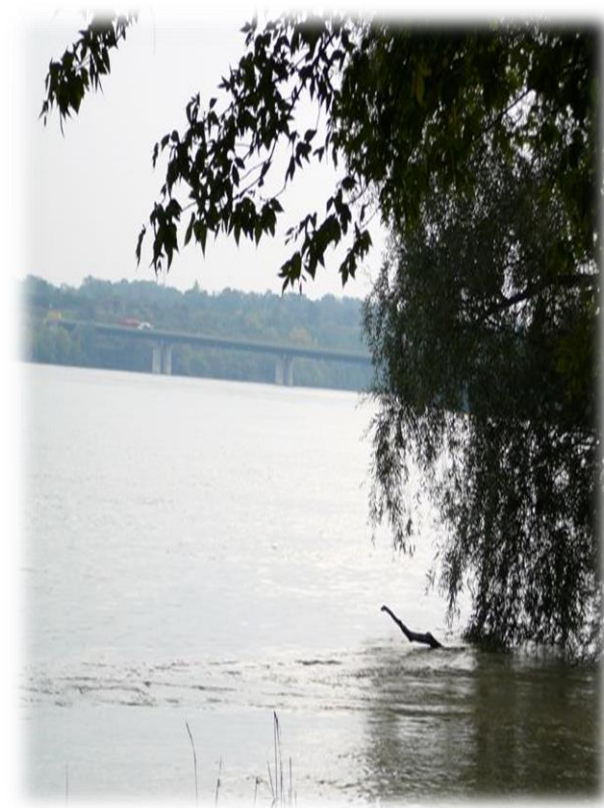


Średnia miesięczna liczebność przelotnych gęgaw (osobników/godz.) w okresie XI-XII i I-II w l. 2014-2023



Rzeka Wisła

Największe koncentracje ptaków w okolicach Wisły notowano w okresie od maja do czerwca oraz od września do grudnia.

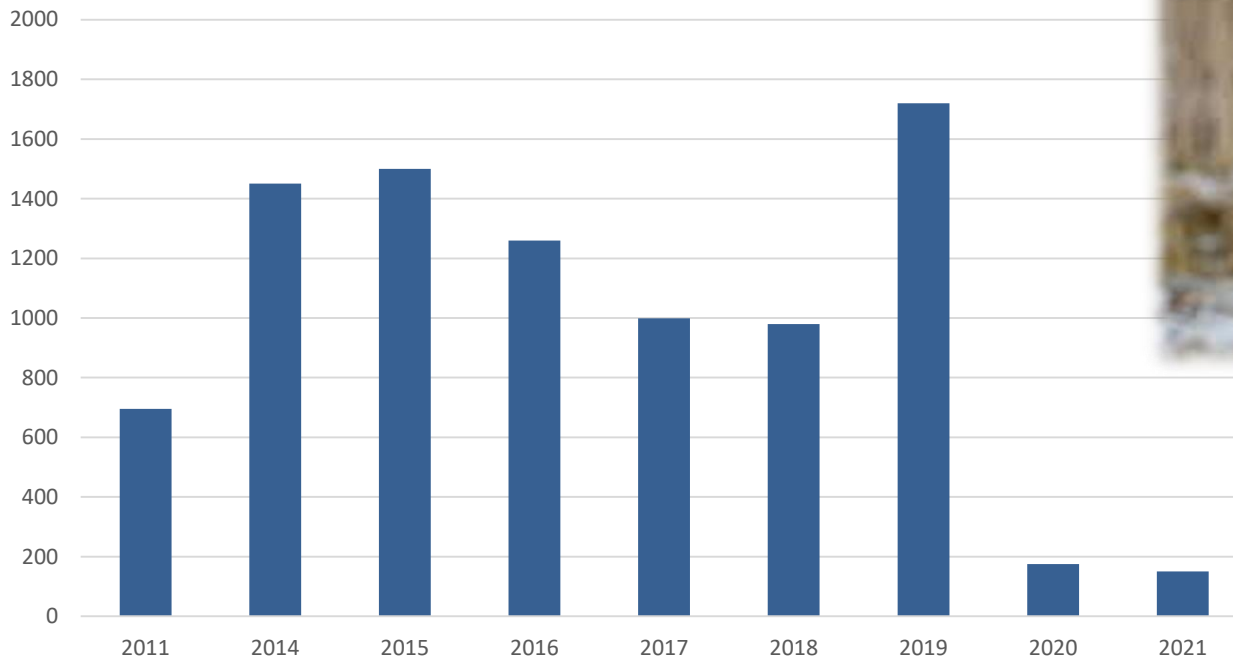


Najlichniesze gatunki to: „duże” mewy,
krzyżówka, śmieszka, kormoran, gęgawa, czajka



Rzeka Wiśła

Nastąpił wyraźny spadek liczebności lęgowej śmieszki po r. 2019.



Przyczyny najprawdopodobniej związane są z zanikiem lub sukcesją wysp, na których znajdowały się kolonie lęgowe.



Zachodnie podejście do lądowania



Na polach uprawnych obserwuje się stada krukowatych - głównie gawrony i kawki

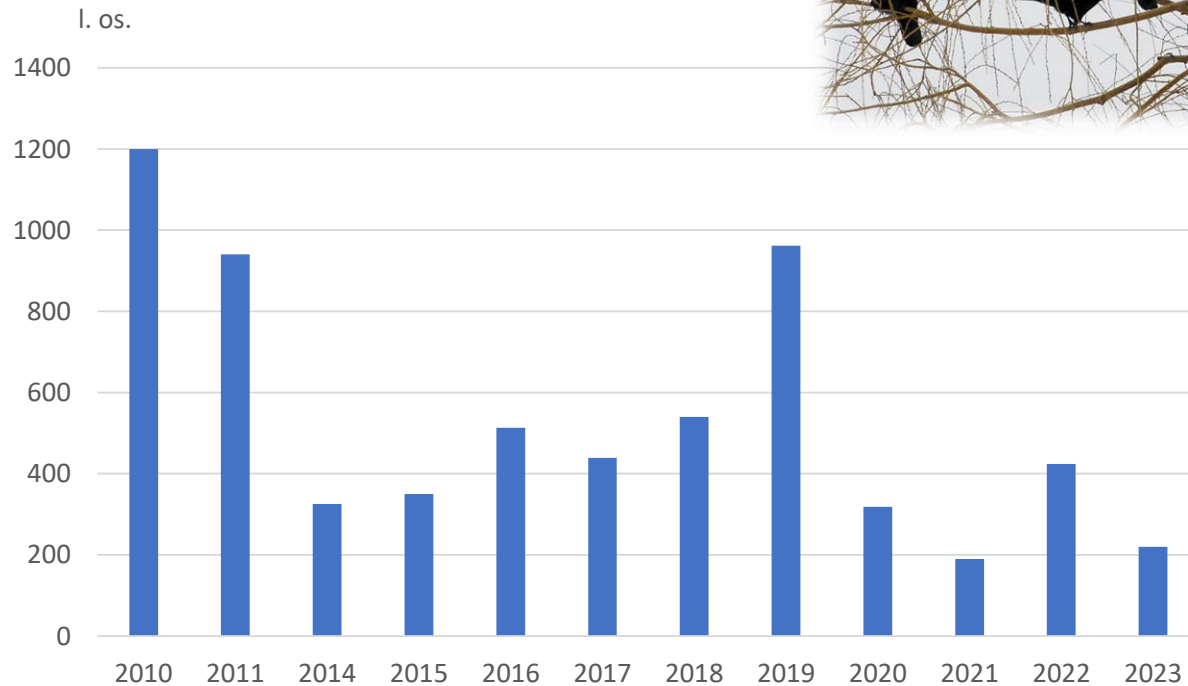
Można zaobserwować również pojedyncze szponiaste - głównie myszołowy i błotniaki stawowe, pustułki i kruki oraz mewy.





Zachodnie podejście do lądowania

Poranne przeloty gawronów i kawek w okresie jesienno-zimowym na polach pod Zakroczymiem





Zachodnie podejście do lądowania

W rejonie Zakroczymia pojawiają się większe koncentracje dużych mew w miesiącach zimowych oraz jesienią – od września do listopada.

Mewy przebywają tu we wczesnych godzinach porannych,

Część z nich
pozostaje
przez cały
dzień,
poszukując
pokarmu
na
składowisku
odpadów.



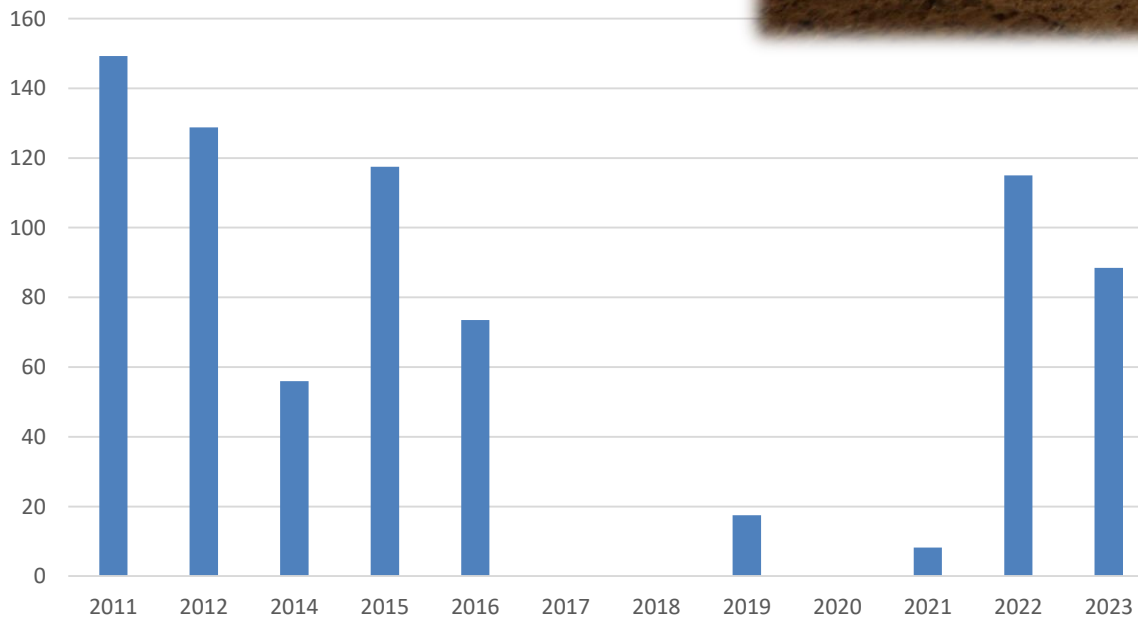
W okresie wiosennym i wczesnym latem, „duże” mewy zastępowane są przez śmieszki, które przylatują tu z kolonii lęgowych nad Wisłą.



Zachodnie podejście do lądowania

Średnia liczebność stacjonarnych mew śmieszek w okresie marzec-czerwiec na polach pod Zakroczymiem

L. osobników





Mniej istotne miejsca koncentracji ptaków

Na stawach w Kosewie i Kazuniu regularnie przebywa od 10 do 50 krzyżówek oraz nielicznie inne gatunki ptaków, np. nurogęś, czy gęś tundrowa



Z terenami ogródków działkowych związana jest obecność takich ptaków jak szpaki czy kwiczoły.

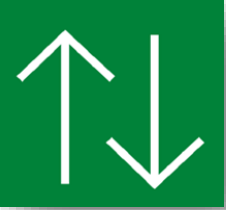


Mniej istotne miejsca koncentracji ptaków

W zabudowaniach Twierdzy Modlin
licznie gniazdują pustułki.



Po opuszczeniu
gniazda przez
młode,
całe rodziny
pozostają w
najbliższej okolicy



Nowe miejsca koncentracji ptaków



Nowa inwestycja w Zakroczymiu
– węzeł betonowy po intensywnych opadach deszczu.

Pozostawione po pracach
budowlanych usypiska piasku





Radar ptasi

- wykrywa mewę z odległości 8 kilometrów,
- wysokość detekcji ptaków - 3 km,
- określa parametry wykrytych obiektów wg. rozmiaru, prędkości, kierunku lotu

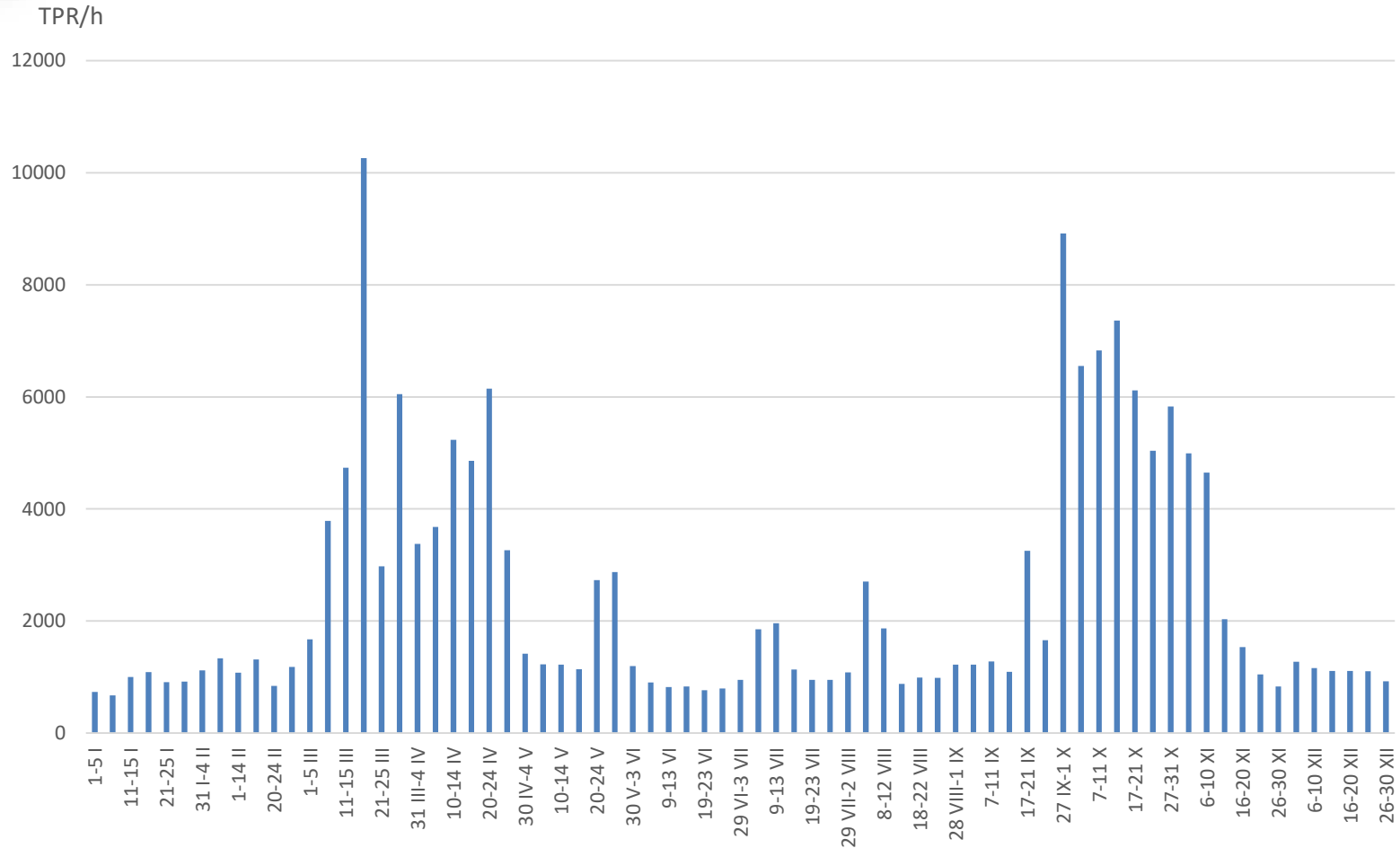
System pozwala wygenerować następujące raporty:

- dzienne,
- tygodniowe,
- miesięczne
- oraz zdarzeniowe.





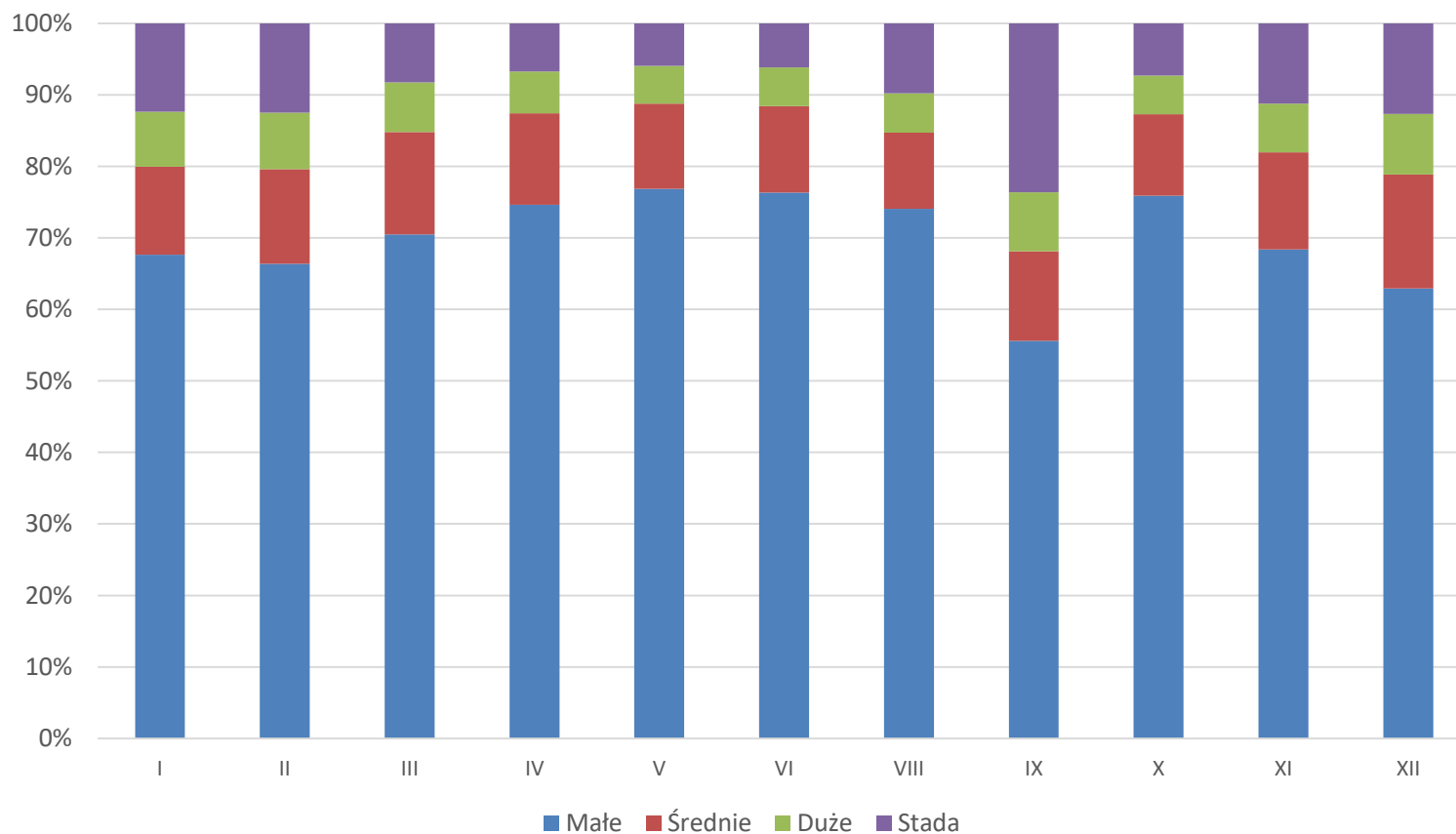
Radar ptasi



Roczna dynamika przelotów ptaków (na podstawie odczytów z radaru HSR) w r. 2020



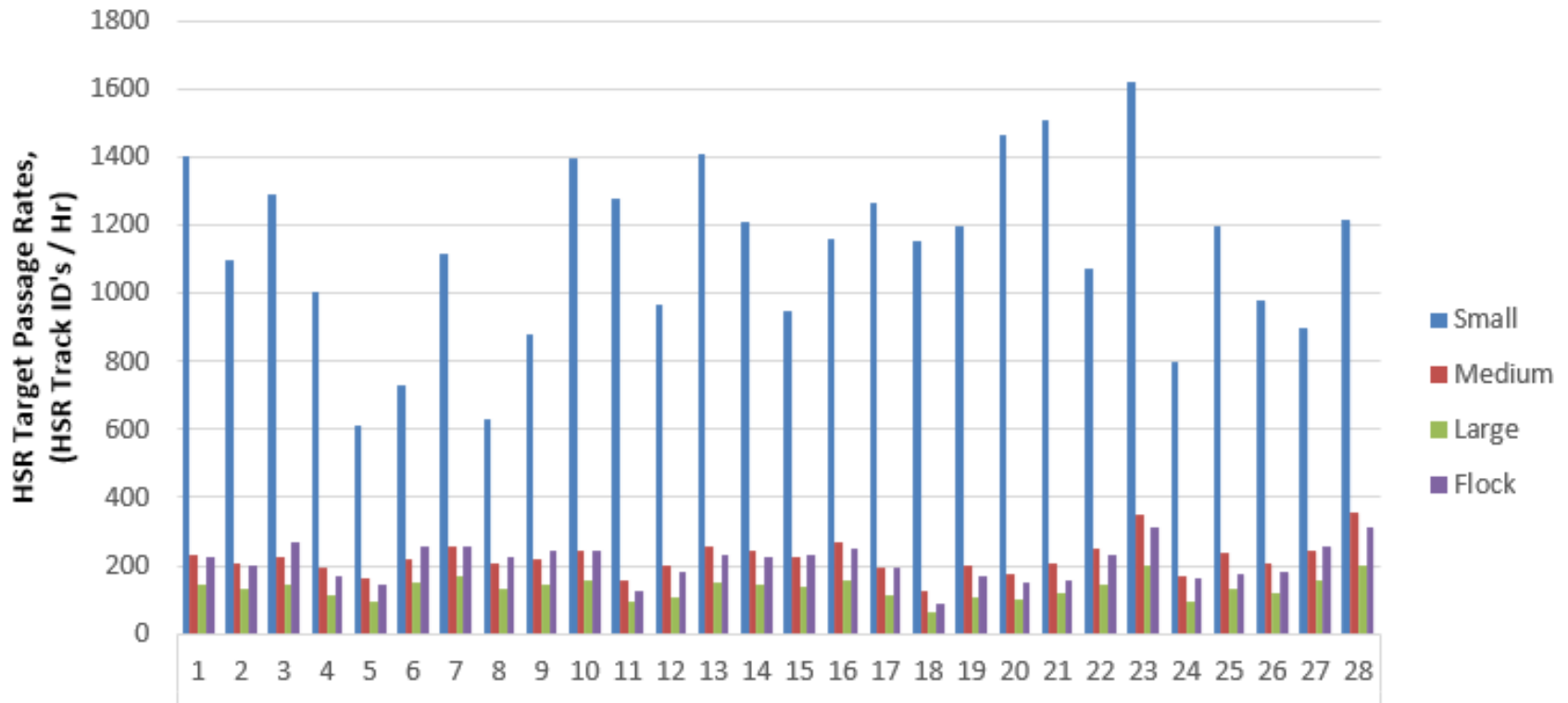
Radar ptasi



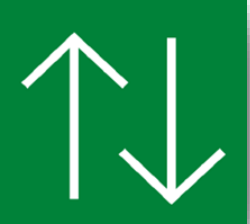
Udział kategorii wielkości stwierdzonych obiektów w poszczególnych miesiącach



Radar ptasi



Dzienna Liczba ptaków w podziale na kategorie wielkości - 01 luty 2023 r. do 28 luty 2023 r.



Ptaki na lotnisku

Mewy przylatują z terenów nadrzecznych, pól sąsiadujących z lotniskiem oraz z pobliskiego wysypiska w Zakroczymiu w poszukiwaniu owadów, głównie dżdżownic.



Mewy śmieszki to małe ptaki o wadze do około 300 g. Pojawiają się w dużych stadach, nawet do 500 osobników.

Są to jednak rzadkie przypadki związane głównie z krótkotrwałą obecnością owadów
- chrząszcza **guniaka czerwczyka lub ogrodnicy**.

Mewy srebrzyste o wadze do około 800 g, pojawiają się na lotnisku w stadach do 30 osobników.

Często tworzą liczniejsze stada mieszane z mewami śmieszkami.





Ptaki na lotnisku

Jerzyki



Szpaki



Pustułki



Myszołowy – zwyczajne i włochate



Jaskółki – dymówki, oknówki i brzegówki





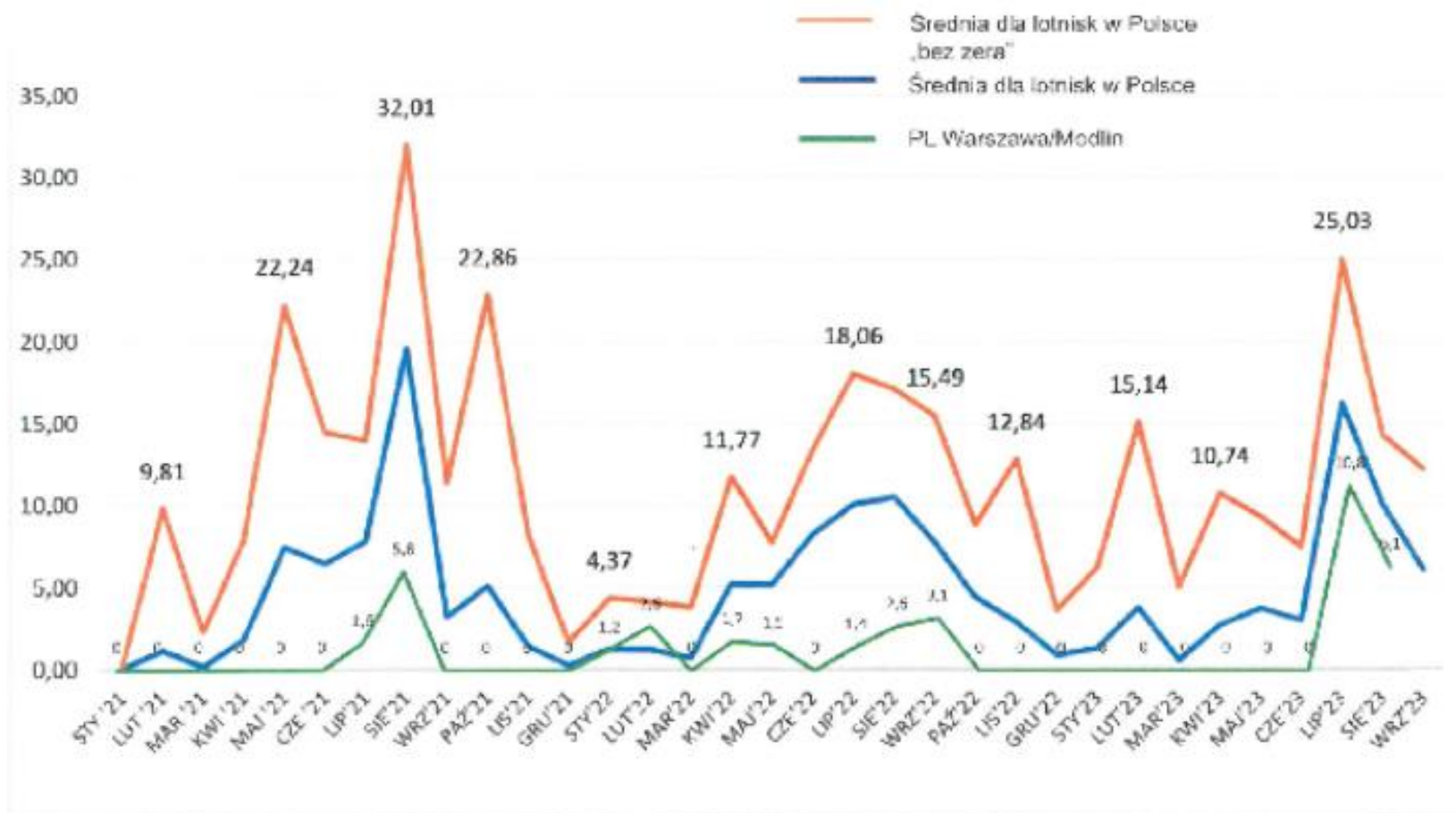
Lotnisko – podejmowane działania





Zderzenia z ptakami

Zderzenia statków powietrznych z ptakami miesięcznie / 10 000 operacji



Opracowano na podstawie danych Urzędu Lotnictwa Cywilnego



**Serdecznie
dziękuję za uwagę**