



**O BOWIĄZEK INFORMOWANIA PREZESA ULC
O NARUSZENIACH PRZEPISÓW
Z OBSZARU OCHRONY LOTNICTWA CYWILNEGO**



Agenda

- Definicja AKTU BEZPRAWNEJ INGERENCJI (KPOLC)
- Obieg informacji w systemie ochrony lotnictwa cywilnego
(ocena zagrożenia + określenie metod i środków w celu przeciwdziałania aktom bezprawnej ingerencji)
- Warunki i tryb przekazywania informacji o SYTUACJI KRYZYSOWEJ
- Podsumowanie



AKT BEZPRAWNEJ INGERENCJI definicja (KPOLC)

Jest to bezprawny i celowy akt polegający na:

- użyciu przemocy przeciwko osobie znajdującej się na pokładzie statku powietrznego będącego w czasie lotu,
- zniszczeniu statku powietrznego znajdującego się w czasie lotu lub spowodowaniu jego uszkodzeń, które uniemożliwiają lot lub mogą stanowić zagrożenie dla bezpieczeństwa tego statku powietrznego w czasie lotu,
- umieszczeniu na pokładzie statku powietrznego przedmiotu, urządzenia lub substancji, które mogą zagrozić zdrowiu bądź życiu pasażerów lub załogi lub zniszczyć statek powietrzny bądź spowodować jego uszkodzenia, mogące uniemożliwić jego lot lub stanowić zagrożenie dla bezpieczeństwa tego statku powietrznego w czasie lotu,



AKT BEZPRAWNEJ INGERENCJI definicja (KPOLC) c. d.

Jest to bezprawny i celowy akt polegający na:

- porwaniu statku powietrznego z załogą i pasażerami na pokładzie lub bez nich, również w celu użycia statku powietrznego jako narzędzia ataku terrorystycznego z powietrza,
- zniszczeniu lub uszkodzeniu urządzeń naziemnych lub pokładowych, zakłóceniu ich działania, w przypadku, gdy stanowi to zagrożenie dla bezpieczeństwa statku powietrznego,
- przekazaniu nieprawdziwej informacji, która powoduje zagrożenie osób i mienia w komunikacji lotniczej,



AKT BEZPRAWNEJ INGERENCJI definicja (KPOLC) c. d.

Jest to bezprawny i celowy akt polegający na:

- ➔ użyciu urządzeń, substancji i przedmiotów niebezpiecznych lub broni powodującym:
 - zniszczenie lub poważne uszkodzenie urządzeń na lotnisku,
 - zniszczenie lub poważne uszkodzenie statku powietrznego,
 - zakłócenie ruchu lotniczego lub funkcjonowania lotniska podczas popełniania aktu przemocy skierowanego przeciwko osobie na lotnisku lub obsługującej lotnictwo cywilne, który powoduje lub może spowodować poważne jej zranienie lub śmierć;



OBIEG INFORMACJI W SYSTEMIE OCHRONY LOTNICTWA CYWILNEGO

- ocena zagrożenia

§ 2.1 pkt 2 lit. a projektu KPOLC

obowiązek przekazywania Prezesowi Urzędu

„informacji o zagrożeniu aktami bezprawnej ingerencji w transporcie lotniczym oraz o

wszelkich zagrożeniach, co do których istnieją przesłanki, iż mogą one skutkować aktami bezprawnej ingerencji w transporcie lotniczym”

§ 110.2 projektu KPOLC

„Zarządzający lotniskami, przewoźnicy lotniczy, organ zarządzania ruchem lotniczym, podmiot zapewniający meteorologiczną osłonę lotnictwa cywilnego oraz inne podmioty prowadzące lotniczą działalność gospodarczą na terenie RP,

przekazują Prezesowi Urzędu wszelkie informacje związane z zagrożeniem aktami bezprawnej ingerencji, zakłóceniami porządku publicznego na pokładach statków powietrznych oraz na terenach podmiotów prowadzących lotniczą działalność gospodarczą,

w tym informacje o zdarzeniach, co do których istnieją przesłanki, iż mogą one skutkować również aktami bezprawnej ingerencji w transporcie lotniczym”



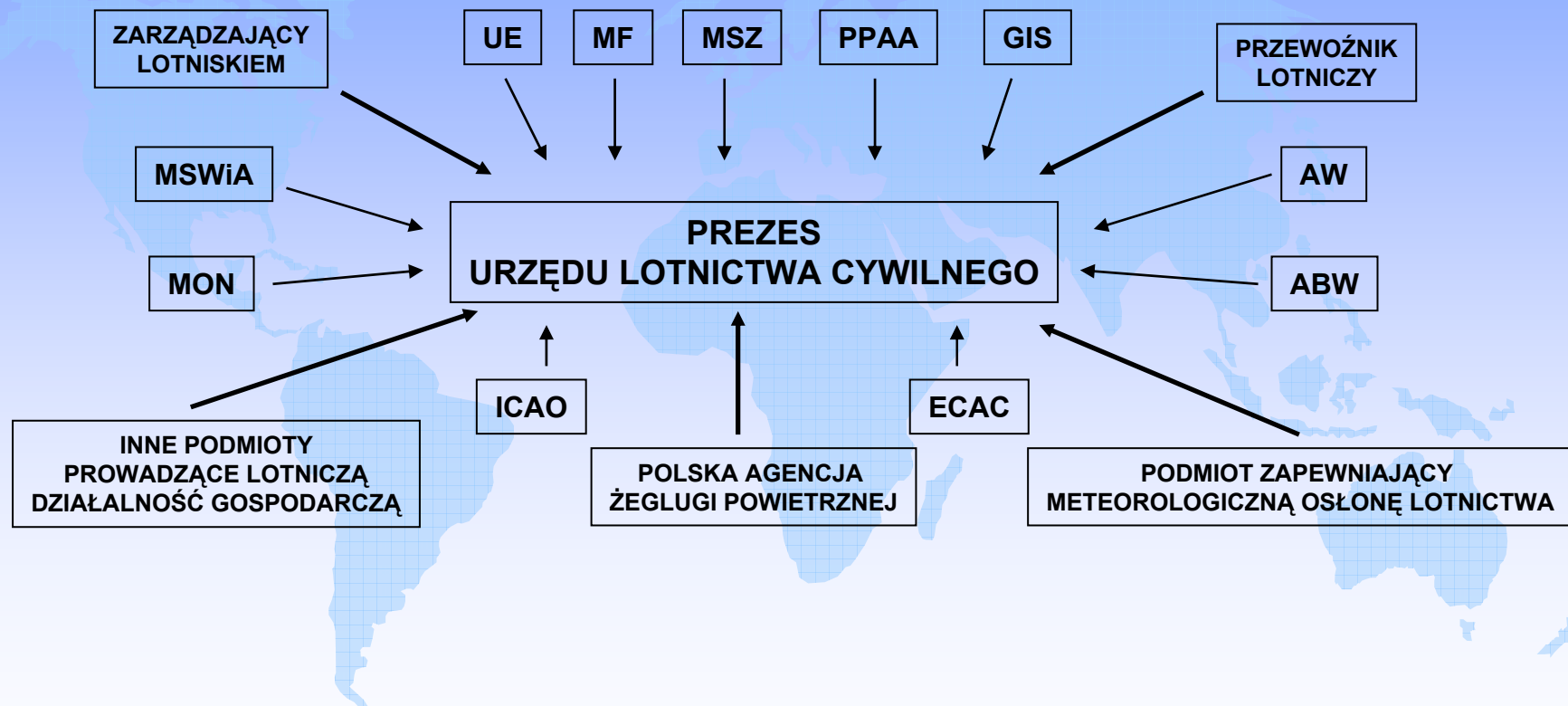
URZĄD LOTNICTWA CYWILNEGO

DEPARTAMENT OCHRONY I UŁATWIŃ W LOTNICTWIE CYWILNYM



OBIEG INFORMACJI W SYSTEMIE OCHRONY LOTNICTWA CYWILNEGO

- ocena zagrożenia





OBIEG INFORMACJI W SYSTEMIE OCHRONY LOTNICTWA CYWILNEGO

- określenie metod i środków w celu przeciwdziałania aktom bezprawnej ingerencji

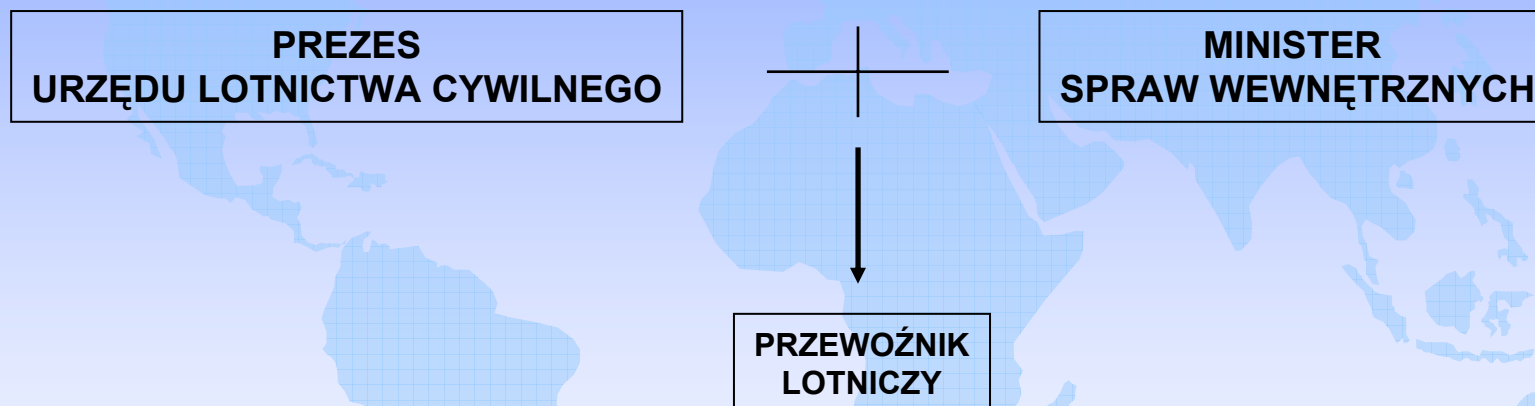


Prezes Urzędu określa na podstawie oceny stopnia zagrożenia, loty wysokiego ryzyka oraz metody i środki, które powinny być podjęte w celu przeciwdziałania aktom bezprawnej ingerencji.



OBIEG INFORMACJI W SYSTEMIE OCHRONY LOTNICTWA CYWILNEGO

- określenie metod i środków w celu przeciwdziałania aktom bezprawnej ingerencji

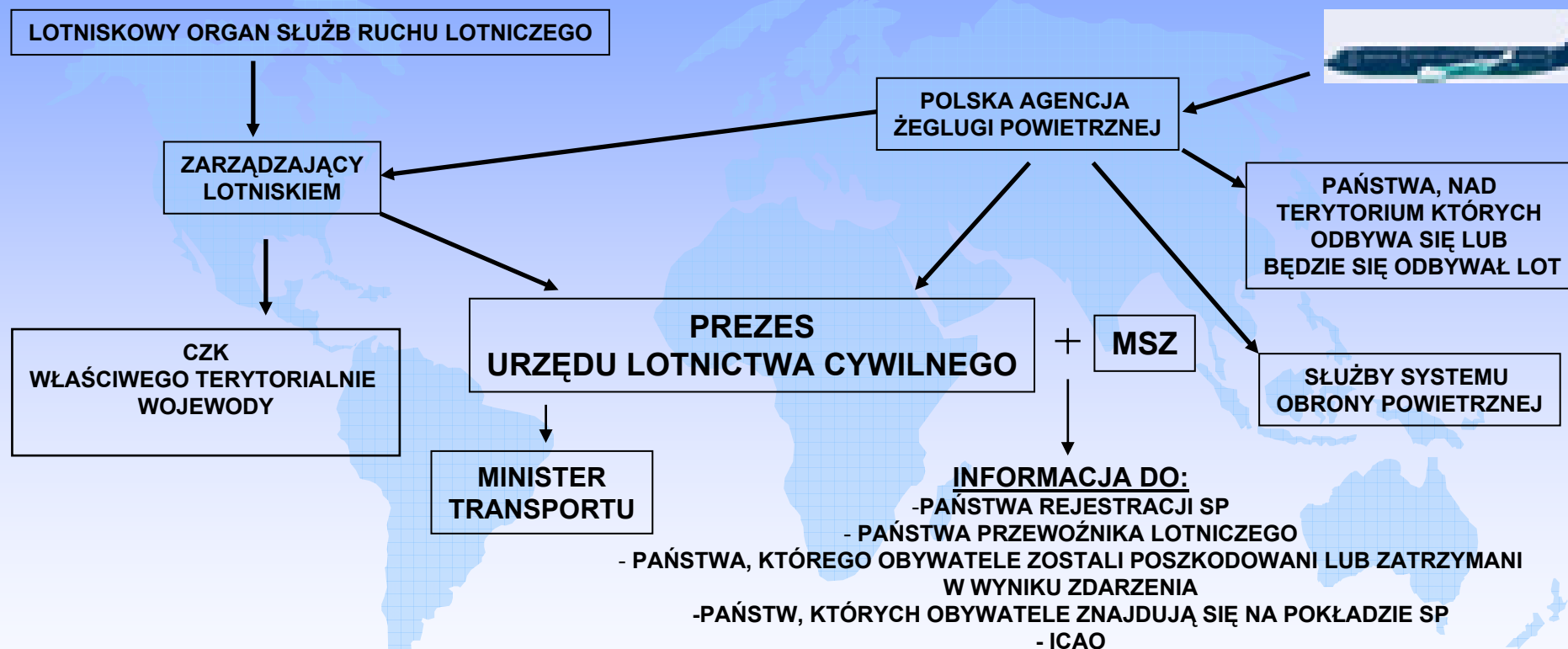


Na pokład statku powietrznego odbywającego lot wysokiego ryzyka może być wprowadzona warta ochronna, składająca się z funkcjonariuszy Straży Granicznej.

Decyzję o wprowadzeniu warty ochronnej podejmuje Prezes Urzędu, w uzgodnieniu z ministrem właściwym do spraw wewnętrznych.



WARUNKI I TRYB PRZEKAZYWANIA INFORMACJI O SYTUACJI KRYZYSOWEJ



Przewoźnik lotniczy i zarządzający lotniskiem przekazują Prezesowi ULC pisemną informację o sytuacji kryzysowej, zawierającą opis zdarzenia i podjętych działań, w terminie 15 dni od zaistnienia zdarzenia.



Podsumowanie

Dziękuję za uwagę!