



**Warmia i Mazury**  
Sp. z o.o.

**Dobre praktyki w zarządzaniu przyrodą na  
obszarze ptasim Natura 2000  
Port Lotniczy Olsztyn-Mazury  
Puszcza Napiwodzko-Ramucka**



Port Lotniczy **Olsztyn-Mazury**

Opracowali Michał Piotrak i Tomasz Blejwas

# PLAN RAMOWY

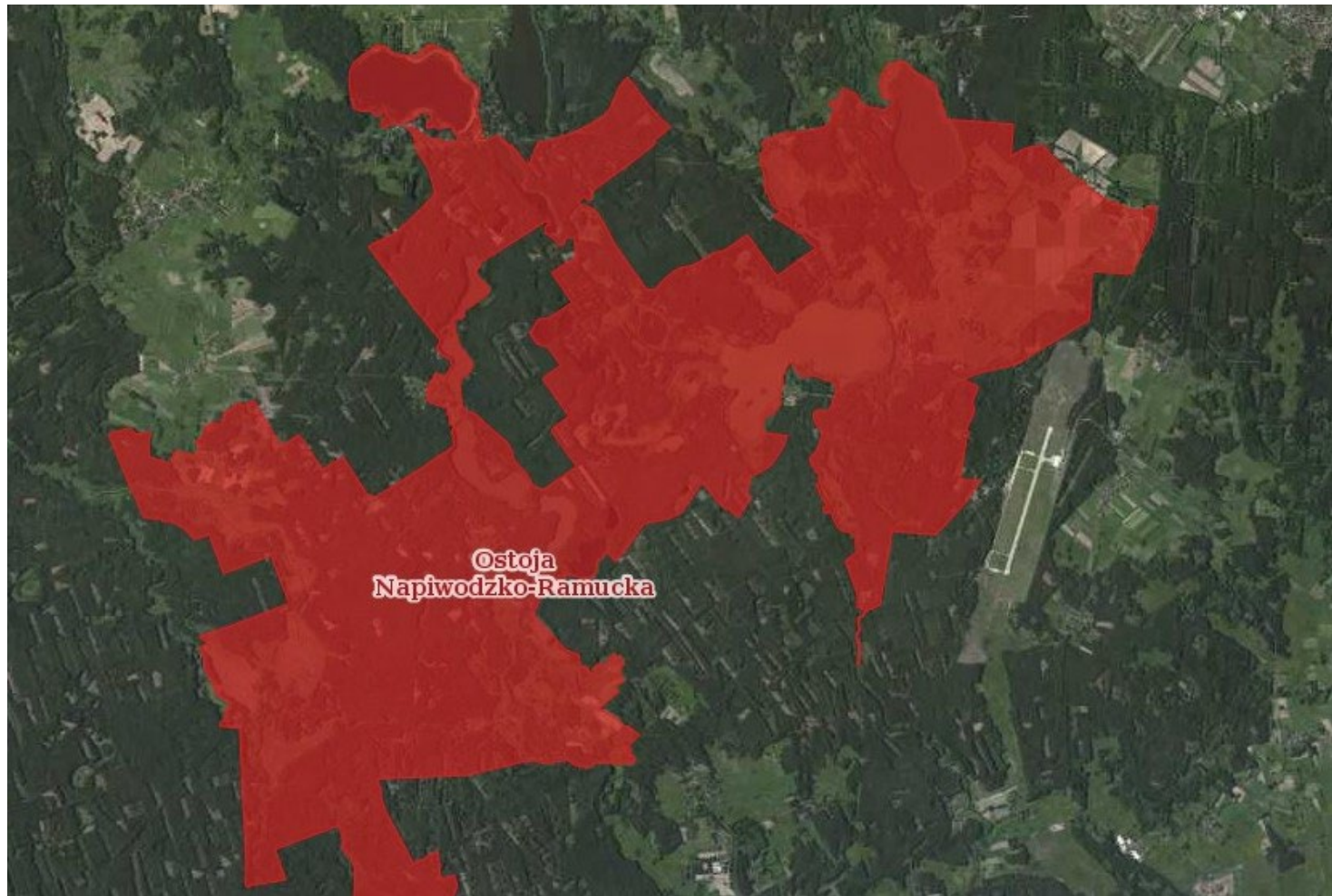
1. Położenie PL Olsztyn Mazury na tle obszarów Natura 2000;
2. Czasowy brak świadczenia usług sokolniczych na terenie PL Olsztyn-Mazury;
3. Gatunki ptaków obserwowanych na terenie PL Olsztyn-Mazury;
4. Zderzenia z ptakami – statystyki;
5. Działania pro-aktywne;
6. AIP EPSY



# 1. Położenie PL Olsztyn Mazury na tle obszarów Natura 2000

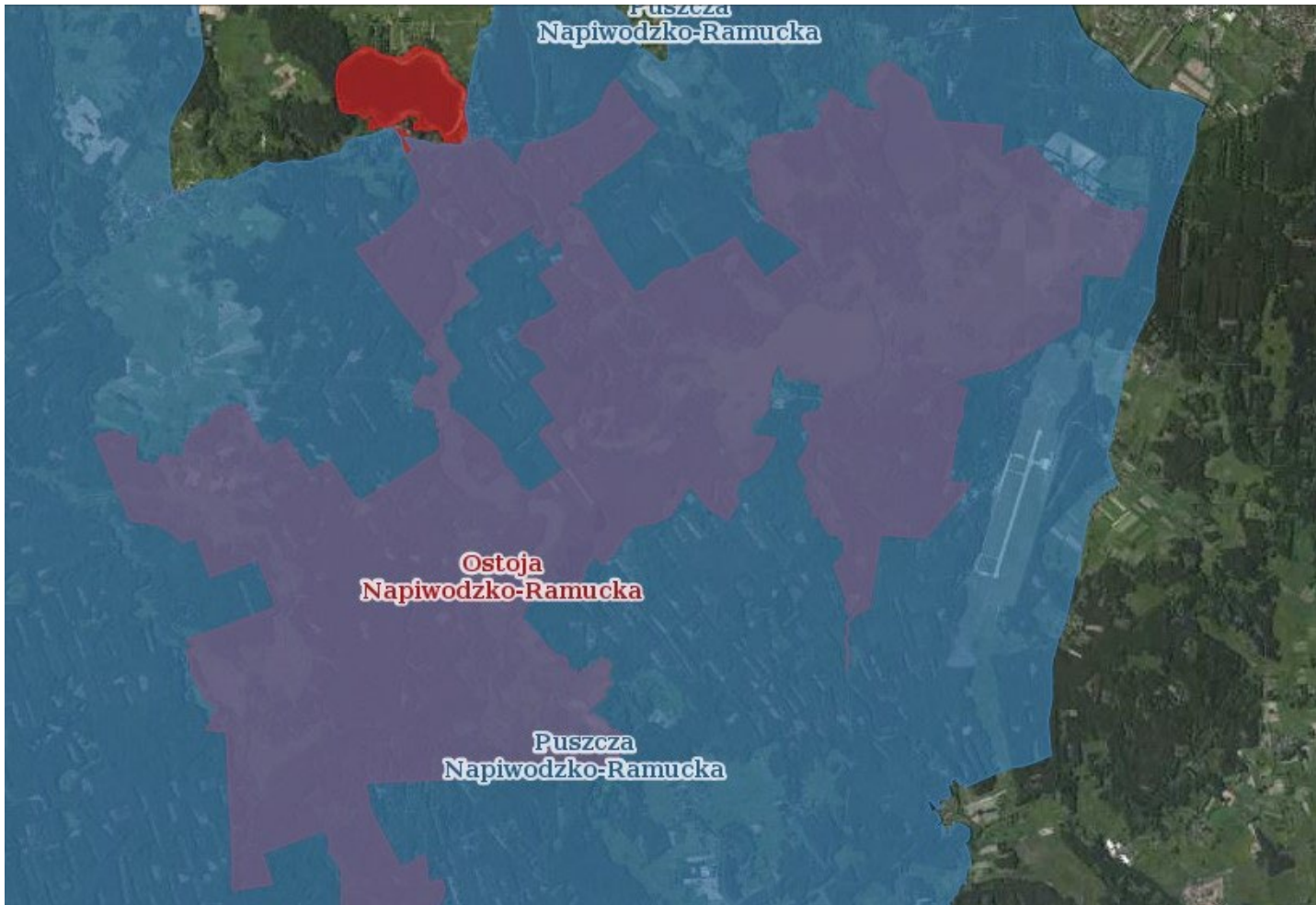


# 1. Położenie PL Olsztyn Mazury na tle obszarów Natura 2000





# 1. Położenie PL Olsztyn Mazury na tle obszarów Natura 2000



## 2. Czasowy brak świadczenia usług sokolniczych na terenie PL Olsztyn-Mazury

- Zgodnie z decyzją WOOŚ 4230.2.2012.JC24:  
„zatrudnić sokolnika, którego zadaniem będzie, z pomocą szkolonego ptaka szponiastego płoszenie ptaków w okresie nasilonej migracji, tj. w okresie od 15 marca do 15 maja oraz od 1 września do 31 października„
- Wnioski o dokonanie zmian nr 67, 104 oraz 112:
  - Ustanowiono wskaźniki aktywności ptaków;
  - Doposażono DOP w narzędzia niezbędne do aktywnego płoszenia ptaków;
  - W umowach z firmami świadczącymi usługi sokolnicze zawarto zapisy dot. możliwości wznowienia usług, w przypadku przekroczenia wartości przyjętych wskaźników;



## 2. Czasowy brak świadczenia usług sokołniczych na terenie PL Olsztyn-Mazury

- Wskaźnik aktywności ptaków:

Tabela 1. Poziomy ryzyka grup dla poszczególnych ptaków.

Poziom ryzyka		Specyfika gatunku	Gatunki, grupy gatunków
<b>Poziom 1</b>		Bardzo duże (>1800 g), stadne	gęsi, żuraw, bociany, kormoran, łabędzie
<b>Poziom 2</b>	A	Bardzo duże (>1800 g), pojedyncze	duże orły, bielik, bociany, czaple, puchacz
	B	Duże (1000-1800 g), stadne	krzyżówka, duże mewy, kruk, myszołów
<b>Poziom 3</b>	A	Duże (1000-1800 g) pojedyncze	myszołowy, jastrząb, kania ruda, orliki, duże sokoły, kruk
	B	Średnie (300-1000 g), stadne	większość kaczek, kuliki, krukowate
<b>Poziom 4</b>	A	Średnie (300-1000 g), pojedyncze	blotniaki, myszołowy, kania czarna, jastrząb, trzmielojad, sokoły, średniej wielkości sowy
	B	Małe (50-300 g), stadne	szpaki, średniej wielkości siewkowate (czajka, siewka złota, batalion), śmieszka, mewa mała, rybitwy
<b>Poziom 5</b>	A	Małe (50-300 g), pojedyncze	sokoły, krogulec
	B	Bardzo małe (<50 g), stadne	jerzyki, jaskółki, zięby, dzwonec, makolągwa, małe siewkowate, świergotki, skowronki, itp.
<b>Poziom 6</b>		Bardzo małe (<50 g), pojedyncze	świergotki, skowronki, pokląskwa

[Źródło: Airport Bird Hazard Risk Assessment Process Richard, Sowden i in., 2009, zmodyfikowane o gatunki ptaków występujące w Polsce – Raport oddziaływania na środowisko – Rozbudowa Potu Lotniczego w Szymanach str. 100, 2012]



## 2. Czasowy brak świadczenia usług sokołniczych na terenie PL Olsztyn-Mazury

- Wskaźnik aktywności ptaków:

**Tabela 2. ŚREDNIA LICZEBNOŚĆ PTAKÓW Z POZIOMU RYZYKA OD 1 DO 3B Z WAŻNIEJSZYMI (ZE WZGLĘDU NA WAGĘ) GATUNKAMI PTAKÓW Z ROKU 2016-2018**

POZIOMY RYZYKA SUMA ŚR./ ŚR. GATUNKI PTAKÓW LICZEBNOŚĆ	1	2A	2B	3A	3B
	88	6	81	51	162
śr. bocian biały	65				
śr. żuraw	19				
śr. kormoran	4				
śr. czapla		6			
śr. myszołów (od 3 osobników)			44		
śr. kruk					37
śr. myszołów (do 2 osobników)				48	
śr. kania ruda				2	
śr. orlik krzykliwy				1	
śr. gołąbie					146
śr. wrona					15





## 2. Czasowy brak świadczenia usług sokolniczych na terenie PL Olsztyn-Mazury

- Doposażenie DOP w narzędzia niezbędne do aktywnego płoszenia ptaków:
  - Zakup tuby biosonicznej oraz zapewnienie przeszkolenia z obsługi i zasad stosowania



# 3. Gatunki ptaków obserwowanych na terenie PL Olsztyn-Mazury

gatunek	nazwa łacińska	L	udział procentowy
Szpak	<i>Sturnus vulgaris</i>	1398	18,39%
żuraw	<i>Grus grus</i>	1330	17,50%
gęś n.	<i>Anser Sp.</i>	1224	16,11%
pustułka	<i>Falco tinnunculus</i>	750	9,87%
myszolów zwyczajny	<i>Buteo buteo</i>	676	8,89%
jaskółka dymówka	<i>Hirundo rustica</i>	400	5,26%
paszkot	<i>Turdus viscivorus</i>	288	3,79%
jaskółka oknówka	<i>Delichon urbicum</i>	280	3,68%
kruk	<i>Corvus corax</i>	165	2,17%
skowronek polny	<i>Alauda arvensis</i>	128	1,68%
błotniak stawowy	<i>Circus aeruginosus</i>	98	1,29%
pliszka siwa	<i>Motacilla alba</i>	70	0,92%
łuszczaki	-	69	0,91%
grzywacz	<i>Columba palumbus</i>	64	0,84%
bocian biały	<i>Ciconia ciconia</i>	63	0,83%
kwiczoł	<i>Turdus pilaris</i>	60	0,79%
jerzyk zwyczajny	<i>Apus apus</i>	56	0,74%



### 3. Gatunki ptaków obserwowanych na terenie PL Olsztyn-Mazury

gatunek	nazwa łacińska	L	udział procentowy
myszołów włochaty	<i>Buteo lagopus</i>	54	0,71%
gąsiorek	<i>Lanius collurio</i>	52	0,68%
sójka	<i>Garrulus glandarius</i>	42	0,55%
błotniak łąkowy	<i>Circus pygargus</i>	34	0,45%
kania ruda	<i>Milvus milvus</i>	32	0,42%
gołąb siniak	<i>Columba oenas</i>	29	0,38%
kawka	<i>Corvus monedula</i>	29	0,38%
łąbędź	<i>Cygnus Sp.</i>	29	0,38%
kaczka krzyżówka	<i>Anas platyrhynchos</i>	23	0,30%
dudek	<i>Upopa epops</i>	21	0,28%
kobuz	<i>Falco subbuteo</i>	18	0,24%
mewy	<i>Larus Sp.</i>	15	0,20%
bielik	<i>Haliaeetus albicilla</i>	14	0,18%
błotniak n.	<i>Circus Sp.</i>	12	0,16%
czapla siwa	<i>Ardea cinerea</i>	11	0,14%
kormoran	<i>Phalacrocorax carbo</i>	10	0,13%
kania czarna	<i>Milvus migrans</i>	8	0,11%



# 3. Gatunki ptaków obserwowanych na terenie PL Olsztyn-Mazury

gatunek	nazwa łacińska	L	udział procentowy
kobczyk	<i>Falco vespertinus</i>	5	0,07%
orlik krzykliwy	<i>Clanga pomarina</i>	5	0,07%
wrona siwa	<i>Corvus cornix</i>	5	0,07%
dzięcioł czarny	<i>Dryocopus martius</i>	4	0,05%
poklaskwa	<i>Saxicola rubetra</i>	4	0,05%
trzmiełojad	<i>Pernis apiworus</i>	4	0,05%
kos	<i>Turdus merula</i>	3	0,04%
krogulec	<i>Accipiter nisus</i>	3	0,04%
sieweczka rzeczna	<i>Charadrius dubius</i>	3	0,04%
srokosz	<i>Lanius excubitor</i>	3	0,04%
czyż	<i>Spinus spinus</i>	2	0,03%
jastrząb zwyczajny	<i>Accipiter gentilis</i>	2	0,03%
Trzciniak	<i>Acrocephalus arundinaceus</i>	2	0,03%
bocian czarny	<i>Ciconia nigra</i>	1	0,01%
drozd śpiewak	<i>Turdus philomelos</i>	1	0,01%
kukułka	<i>Cuculus canorus</i>	1	0,01%



### 3. Gatunki ptaków obserwowanych na terenie PL Olsztyn-Mazury





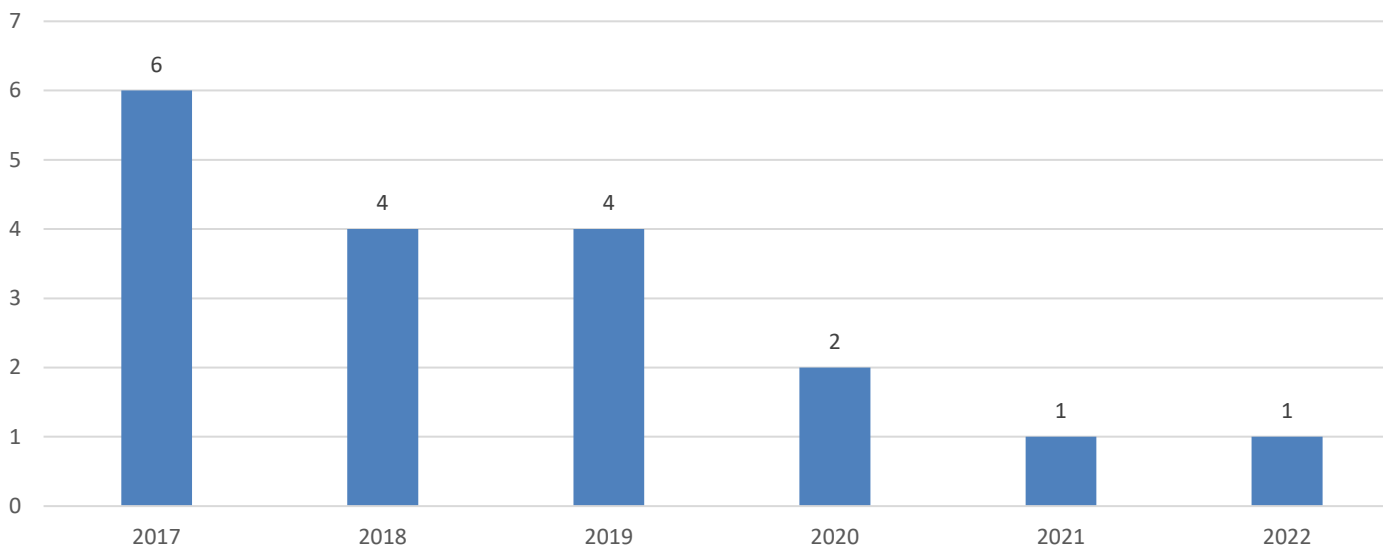
### 3. Gatunki ptaków obserwowanych na terenie PL Olsztyn-Mazury

Ponad 23% stanowią ptaki szponiaste i sokoły

pustułka	<i>Falco tinnunculus</i>	750	43,7%
myszołów zwyczajny	<i>Buteo buteo</i>	676	39,4%
błotniak stawowy	<i>Circus aeruginosus</i>	98	5,7%
myszołów włochaty	<i>Buteo lagopus</i>	54	3,1%
błotniak łąkowy	<i>Circus pygargus</i>	34	2,0%
kania ruda	<i>Milvus milvus</i>	32	1,9%
kobuz	<i>Falco subbuteo</i>	18	1,0%
bielik	<i>Haliaeetus albicilla</i>	14	0,8%
błotniak n.	<i>Circus Sp.</i>	12	0,7%
kania czarna	<i>Milvus migrans</i>	8	0,5%
kobczyk	<i>Falco vespertinus</i>	5	0,3%
orlik krzykliwy	<i>Clanga pomarina</i>	5	0,3%
trzmiełojad	<i>Pernis apiworus</i>	4	0,2%
krogulec	<i>Accipiter nisus</i>	3	0,2%
jastrząb zwyczajny	<i>Accipiter gentilis</i>	2	0,1%



## 4. Zderzenia z ptakami - statystyki



	2017	2018	2019	2020	2021	2022
I. oper.	2755	2923	3079	3298	2886	2536
I. oper. rejs.	?	?	1088	640	638	1006
I. birdstrike	6	4	4 (w tym 1 poza EPSY)	2 (w tym 1 poza EPSY)	1 (poza EPSY)	1



# 5. Działania pro-aktywne;

## Wysoka trawa a występowanie ptaków drapieżnych

gatunek	I	II	III	IV	V	VI	VII	VIII	IX	X	XI	XII
pustułka				49	57	82	300	116	80	66		
myszołów zwyczajny	7	10	28	102	86	55	72	89	85	86	38	18
błotniak stawowy				10	10	37	18	21	2			
błotniak łąkowy				6	14	2	11	1				
kania ruda				5	9	6	11	1				
błotniak n.						1	11					
<b>suma</b>	<b>7</b>	<b>10</b>	<b>28</b>	<b>172</b>	<b>176</b>	<b>183</b>	<b>423</b>	<b>228</b>	<b>167</b>	<b>152</b>	<b>38</b>	<b>18</b>



## 5. Działania pro-aktywne;

Podejrzenia zderzeń z ptakami:

**3.08.2021 r.**

**13.08.2021 r.**

**16.08.2021 r.**

**23.08.2021 r.**

**?!!**



## 5. Działania pro-aktywne;

### Trójka głównych podejrzanych:

gatunek	Liczba obserwowanych osobników (sierpień 2021)
jaskółka oknówka	280
szpak	160
pustułka	116
jaskółka dymówka	100





## 5. Działania pro-aktywne;



16.08.2021 po wylądowaniu rejsu RYR70RP z EGSS załoga SP zgłosiła prawdopodobieństwo zderzenia z ptakiem. Podczas inspekcji DS znaleziono oszołomioną pustułkę, bez widocznych śladów zderzenia. Na SP również nie stwierdzono śladów zderzenia. Pustulka prawdopodobnie została trafiona podmuchem zasilnikowym. Ptaka z DS podjął Sokolnik.



## 5. Działania pro-aktywne;



## 5. Działania pro-aktywne;



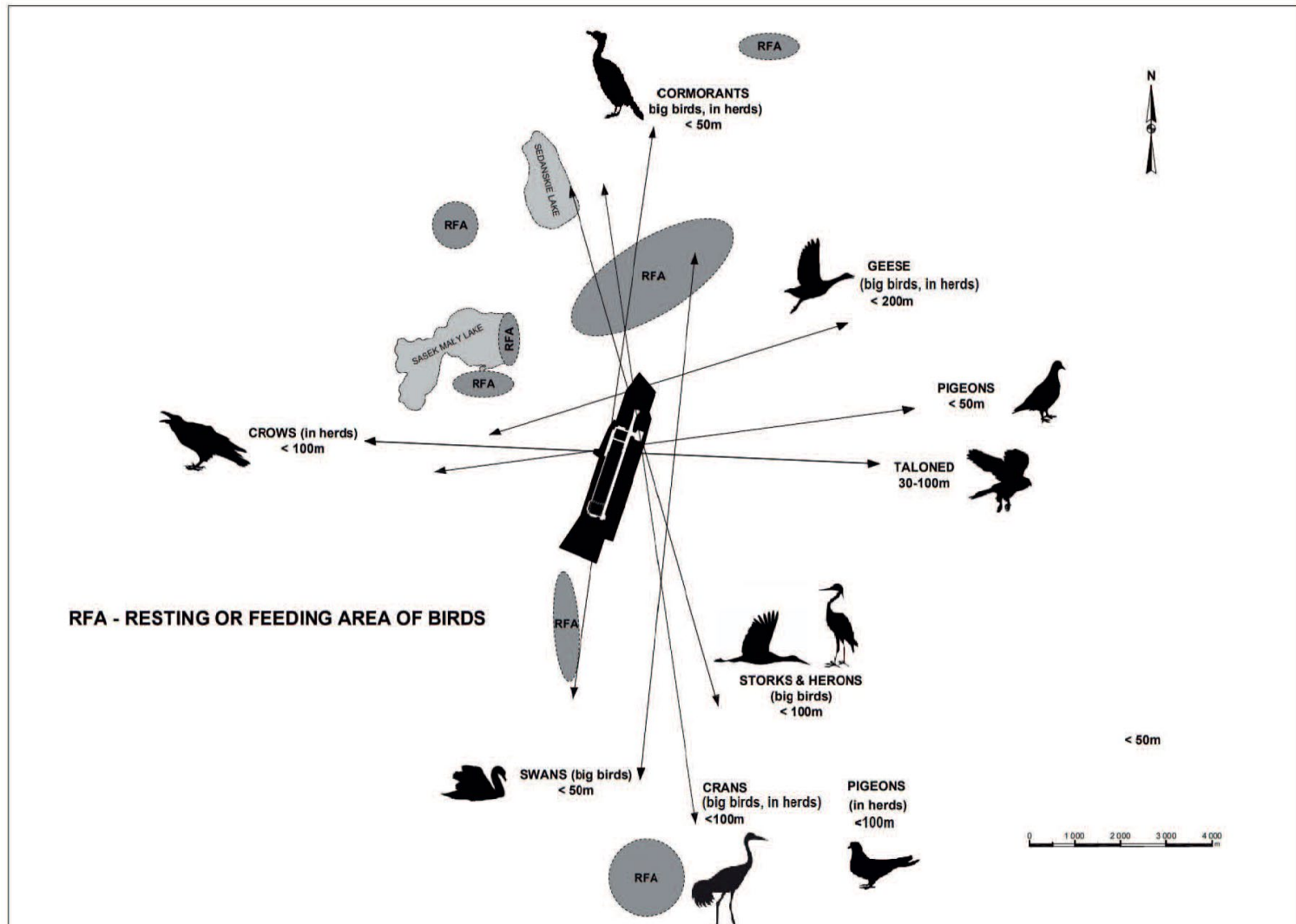
## 6. AIP EPSY

- 2.23.6 MIGRACJE PTAKÓW I OBSZAR FAUNY WRAŻLIWEJ NA HAŁAS
  - 2.23.6.1 MIGRACJA PTAKÓW;
  - 2.23.6.2 OSTRZEŻENIE;
  - 2.23.6.3 KONTROLA ODNOŚNIE WYSTĘPOWANIA ZWIERZĄT;
  - 2.23.6.4 SPRAWOZDAWCZOŚĆ.
  
- AD 2 EPSY 8-1-1 Diagram obrazujący obszary koncentracji ptaków





# 6. AIP EPSY





# Kontakt

Michał Piotrak  
Specjalista ds. Ochrony środowiska  
[m.piotrak@mazuryairport.pl](mailto:m.piotrak@mazuryairport.pl)  
885 100 934

Tomasz Blejwas  
Pełnomocnik ds. Zarządzania Bezpieczeństwem  
[t.blejwas@mazuryairport.pl](mailto:t.blejwas@mazuryairport.pl)  
531 509 165

